

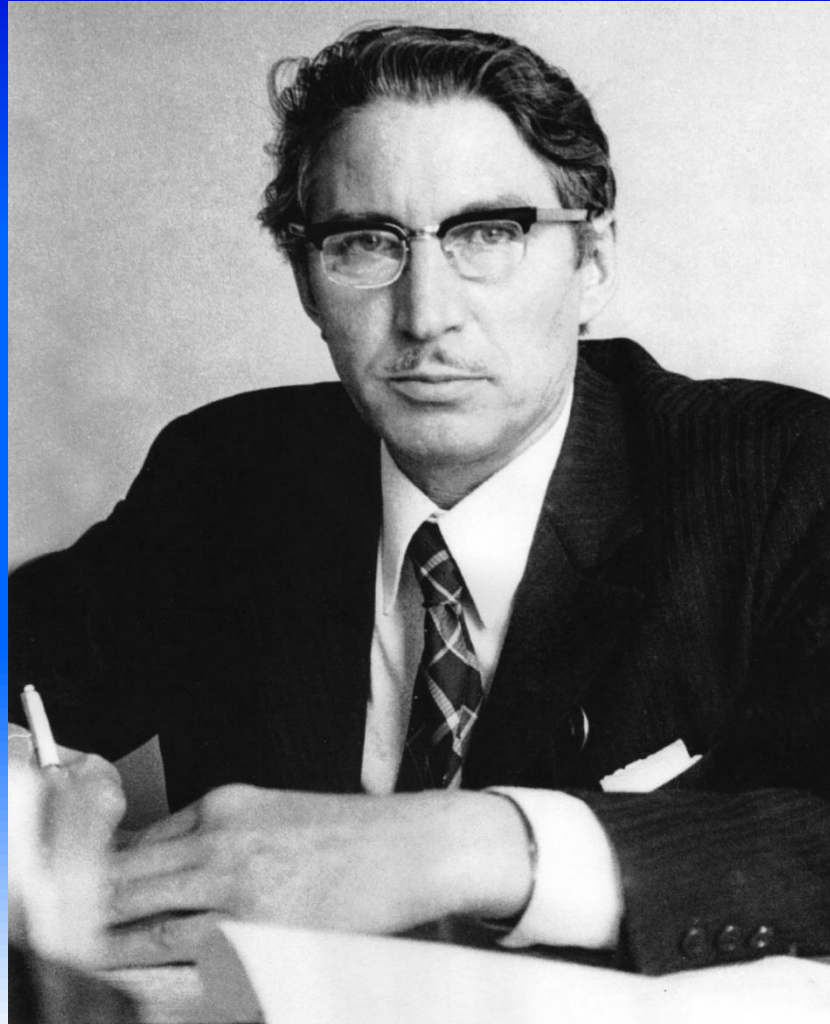
ВЫДАЮЩИЙСЯ ИССЛЕДОВАТЕЛЬ ЭКОСИСТЕМ СИБИРИ

заслуженный деятель науки Российской Федерации,

доктор биологических наук, профессор

Анатолий Сергеевич Рожков

(к 100-летию со дня рождения)

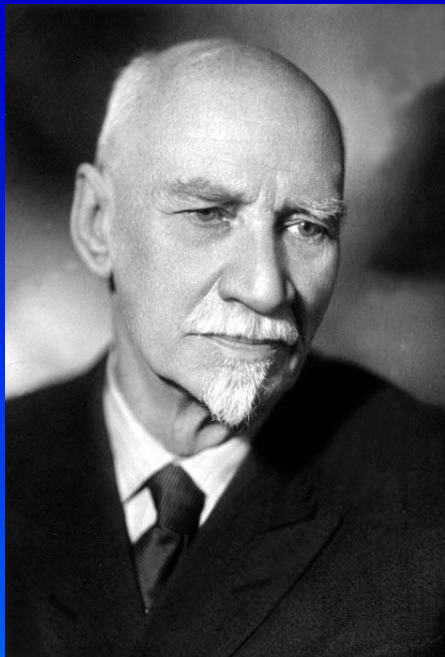


**А.С. Рожков среди участников школьного биологического кружка
(верхний ряд, второй слева)**



1945-1950 гг. А.С. Рожков учился на биолого-почвенном факультете Московского государственного университета

Учителя-специалисты в области энтомологии



Эрнест Георгиевич Беккер
(1874-1962)
советский энтомолог, д.б.н.,
профессор

Евгений Сергеевич Смирнов
(1898-1977) - советский энтомолог,
д.б.н., профессор,
создатель московской
энтомологической школы



Борис Борисович Родендорф
(1904-1977) -
советский энтомолог,
палеонтолог, д.б.н., профессор,
основатель советской школы
палеоэнтомологии



**А.С. Рожков студент МГУ, на занятиях по энтомологии
с группой однокурсников (дальний ряд, первый слева)**

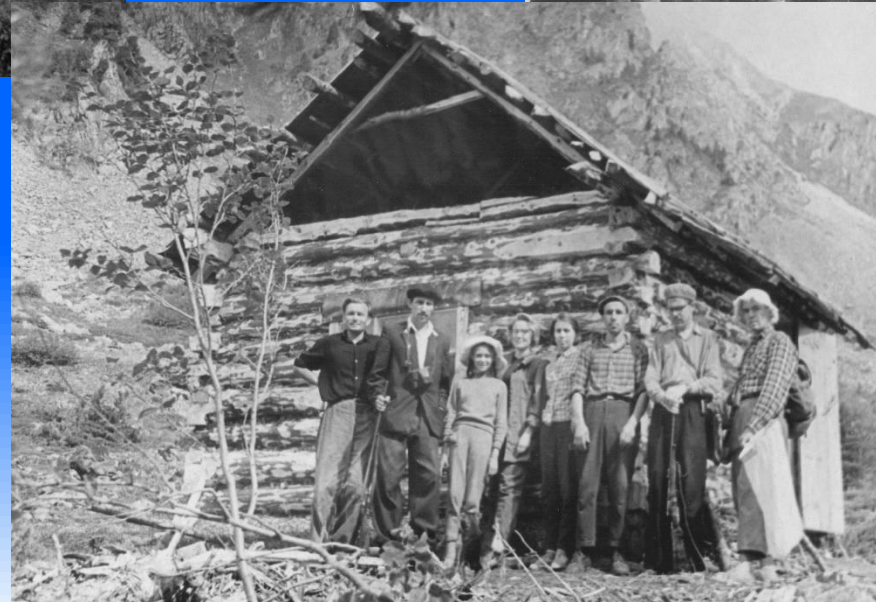


Рожков А.С. Материалы по фауне и экологии мух-пестрокрылок (Trypetidae) Московской области // Тр. Всес. энтом. об-ва. - 1956.- Т.45. - С. 193-217.

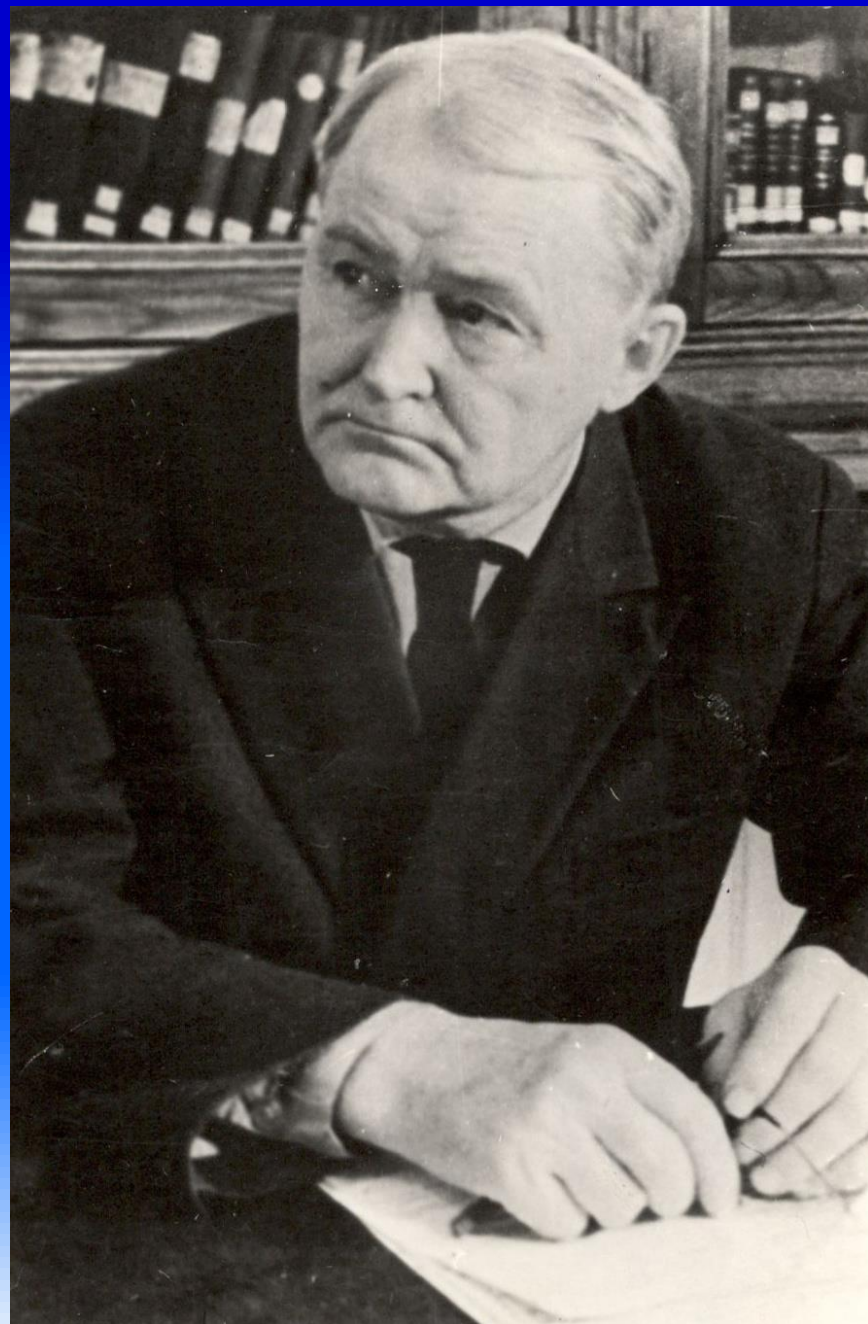


Старший научный сотрудник в Читинском государственном заповеднике (1950-1951 гг.)

Первые экспедиции



**Алексей
Иванович
Куренцов**
— ЭНТОМОЛОГ И
биогеограф, основатель
дальневосточной
ШКОЛЫ ЭНТОМОЛОГОВ



Биологический отдел Восточно-Сибирского филиала АН СССР (г. Иркутск)

С 1960 г. - заведующий лабораторией зоологии



А.С. Рожков за работой

Восточно-Сибирский биологический институт

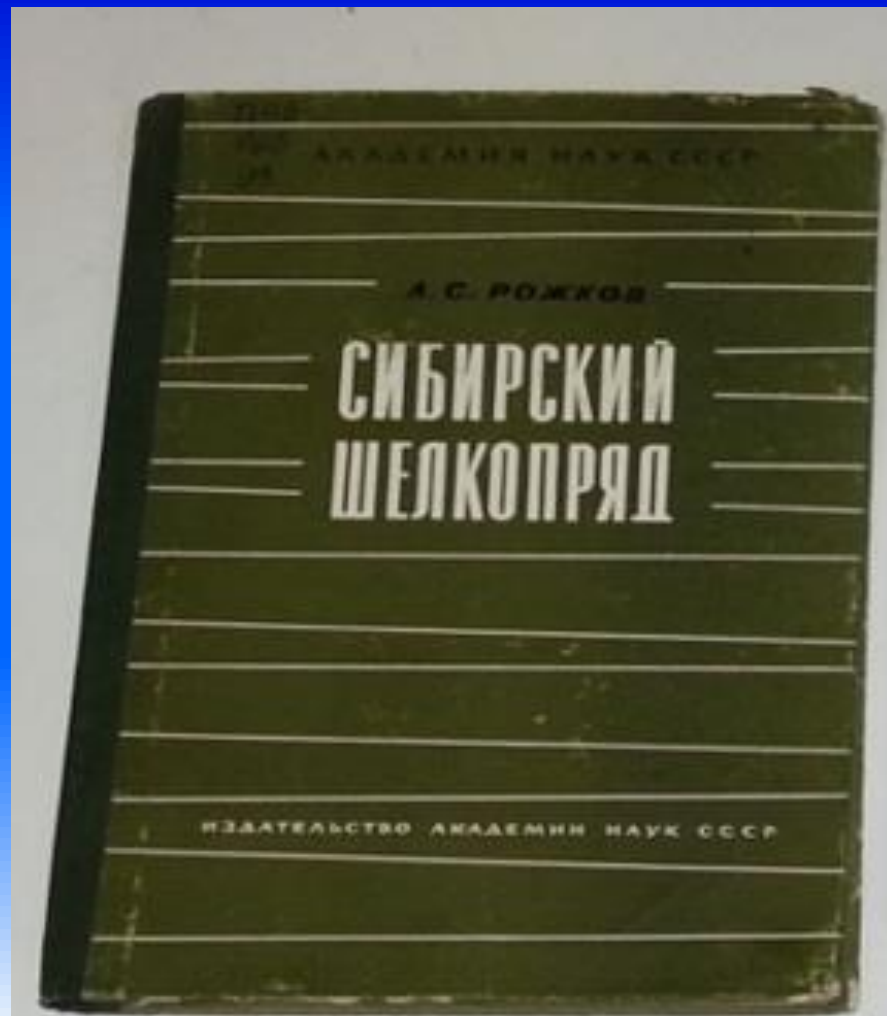
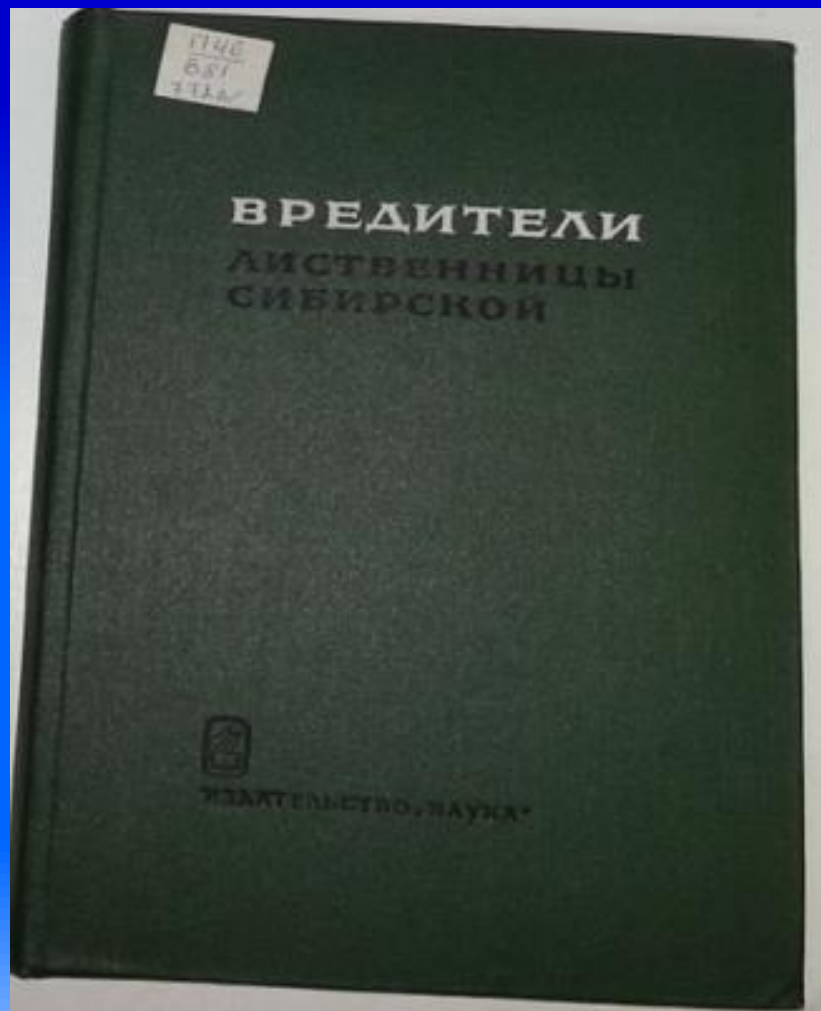
С 1961 г. - заведующий лабораторией энтомологии

В 1964 г. лаборатория была реорганизована в лабораторию патологической физиологии растений

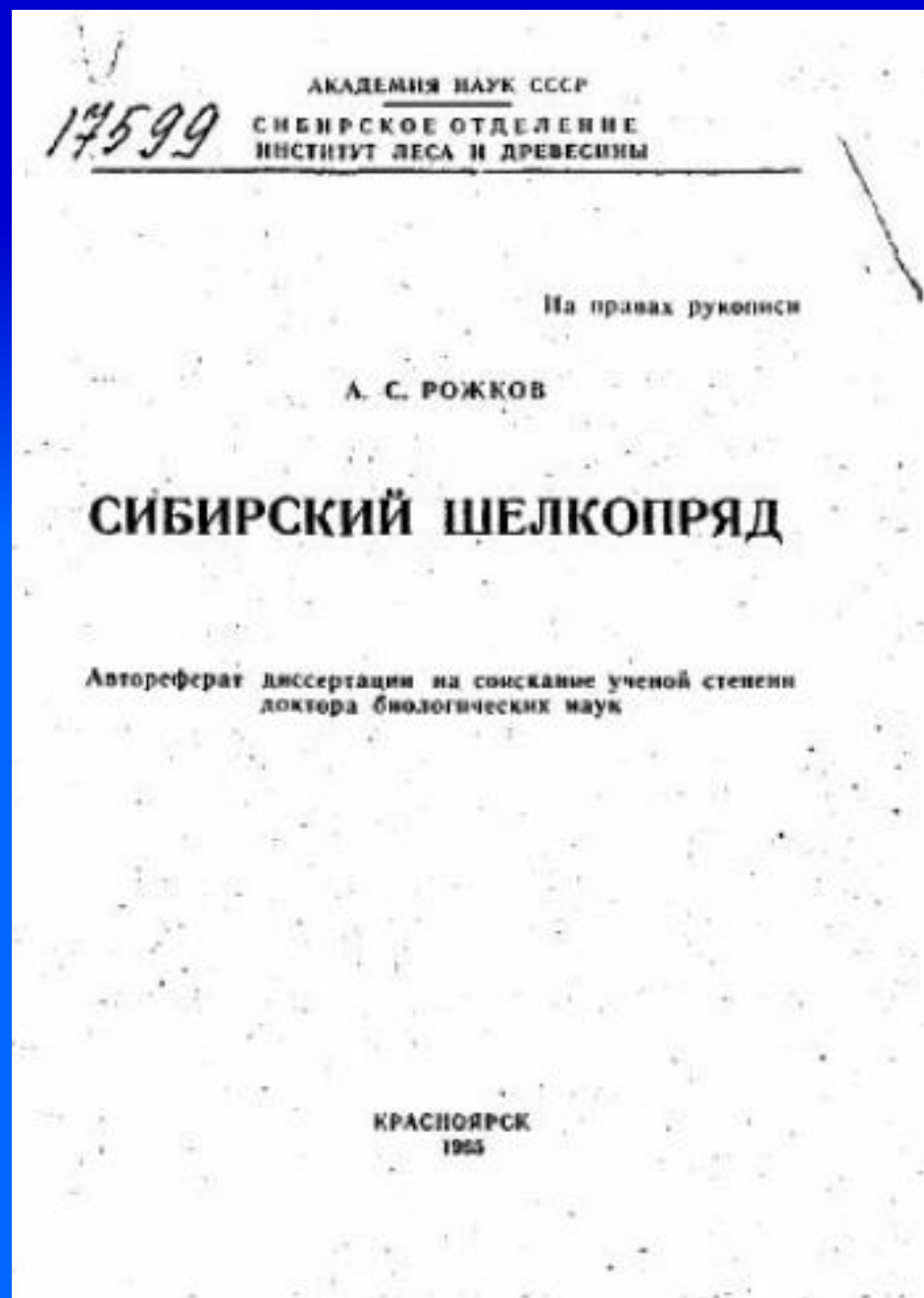


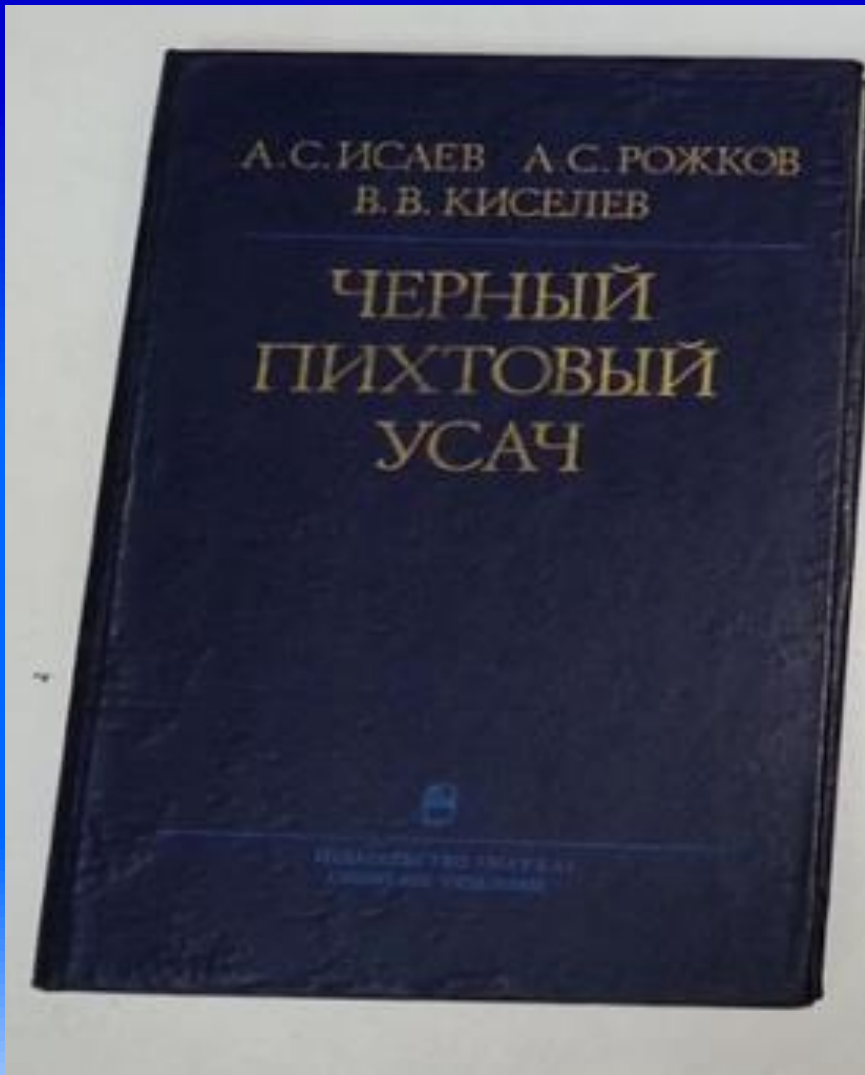
Энтомологическая
коллекция
в лаборатории
энтомологии

Монографии А.С. Рожкова



Рожков А.С. Сибирский
шелкопряд : автореферат
дис. ... доктора
биологических наук.
Красноярск, 1965. - 50 с.





Исаев А.С., Рожков А.С.,
Киселев В.В. Черный
пихтовый усач.
Monochamus urusovi
(Fisch.). - Новосибирск:
Наука, 1988. - 271 с.

Рисунки из монографии «Сибирский шелкопряд» и «Черный пихтовый усач» (автор А.С. Рожков)

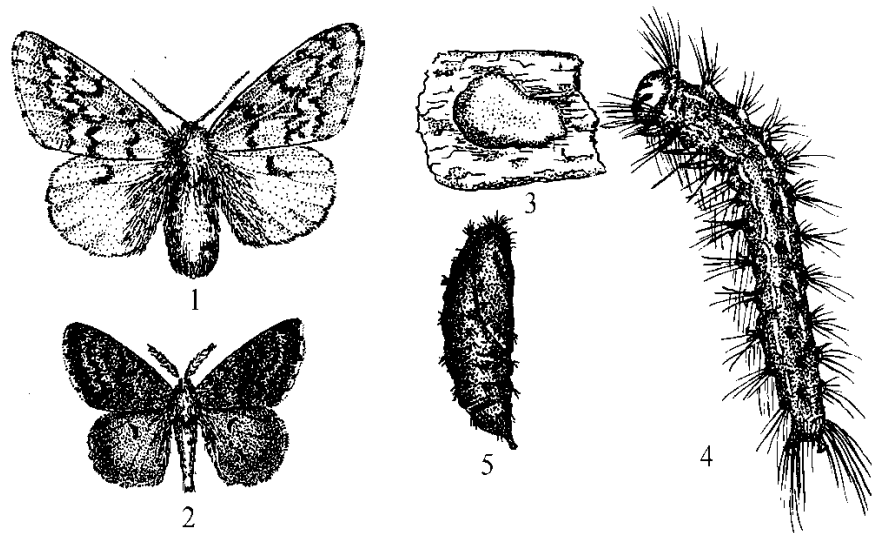


Рис. 1 . *Lymantria dispar* L. - Непарный шелкопряд: 1-2 бабочка: 1 - самка, 2 - самец; 3 - яйцекладка, 4 - гусеница, 5 - куколка.

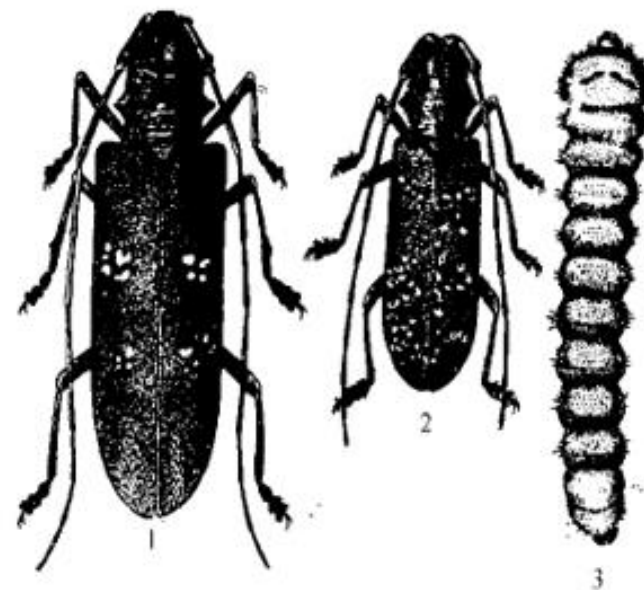
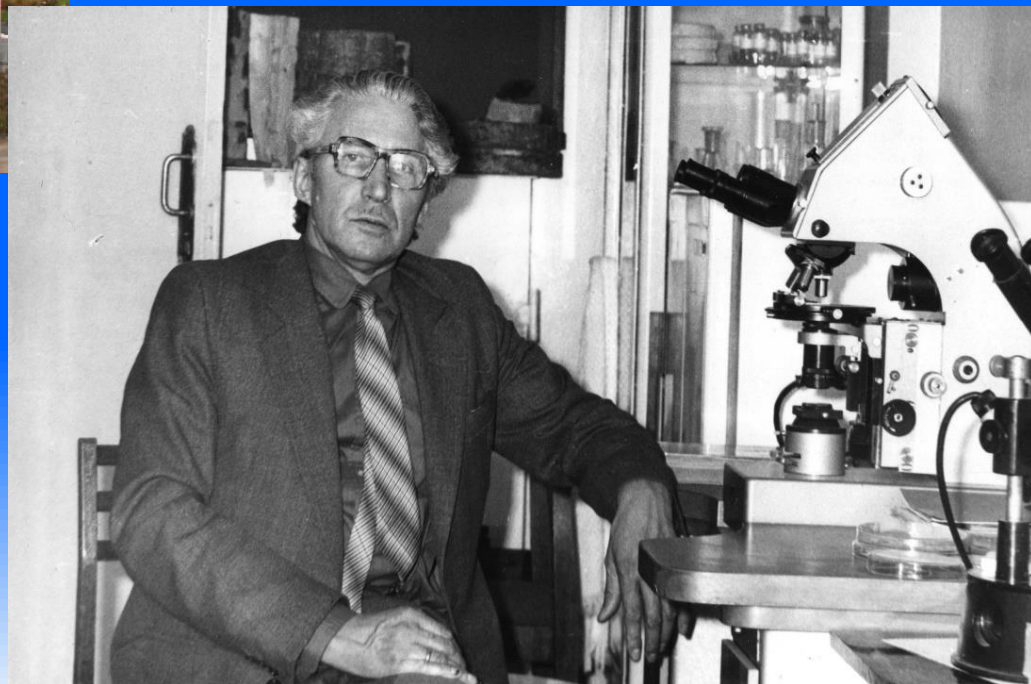


Рис. 2. Черные хвойные усачи:
пихтовый усач, (*Monochamus urussovi* Fisch.) (1)
еловый усач (*Monochamus sutor* L.) (2-3)

Сибирский институт физиологии и биохимии растений СО АН СССР (ныне СИФИБР СО РАН)

Анатолий Сергеевич был ведущим научным сотрудником (1985-1988), главным научным сотрудником (1988–2005)



В 1967–1974 гг. Анатолий Сергеевич Рожков был заместителем директора по научной работе



Анатолий Сергеевич Рожков, Федор Эдуардович Реймерс, Эдуард Леонардович Климашевский обсуждают создание будущего Сибирского института физиологии и биохимии растений в Академгородке в г. Иркутске

Начало строительства Зун-Муринаского стационара



Делегация иностранных ученых на открывшемся фитотроне СИФИБР

первый справа А.С. Рожков, второй Р.К. Саляев, третий Ф.Э. Реймерс

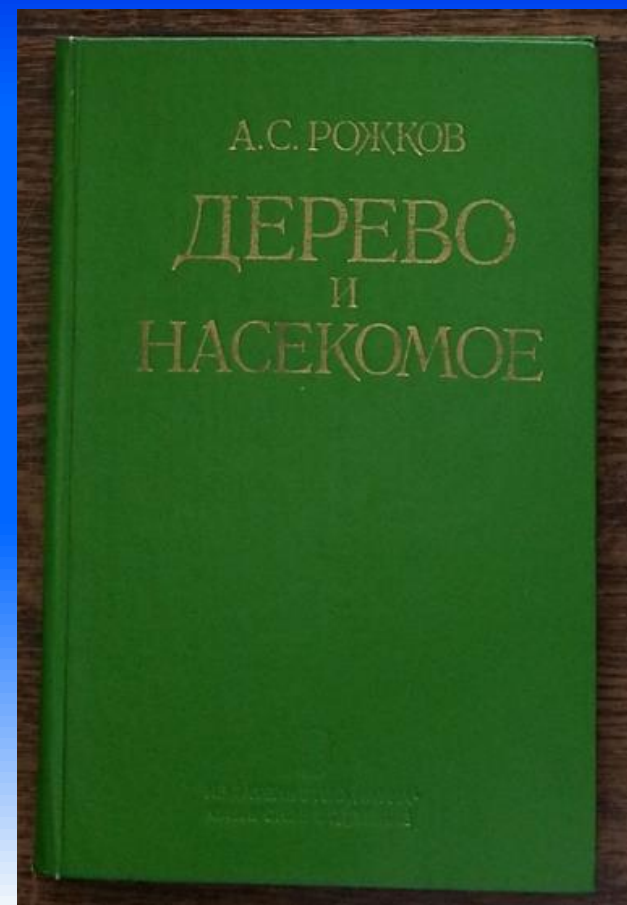


**Анатолий Сергеевич руководил лабораторией
энтомопатологии древесных растений до 1985 г.**

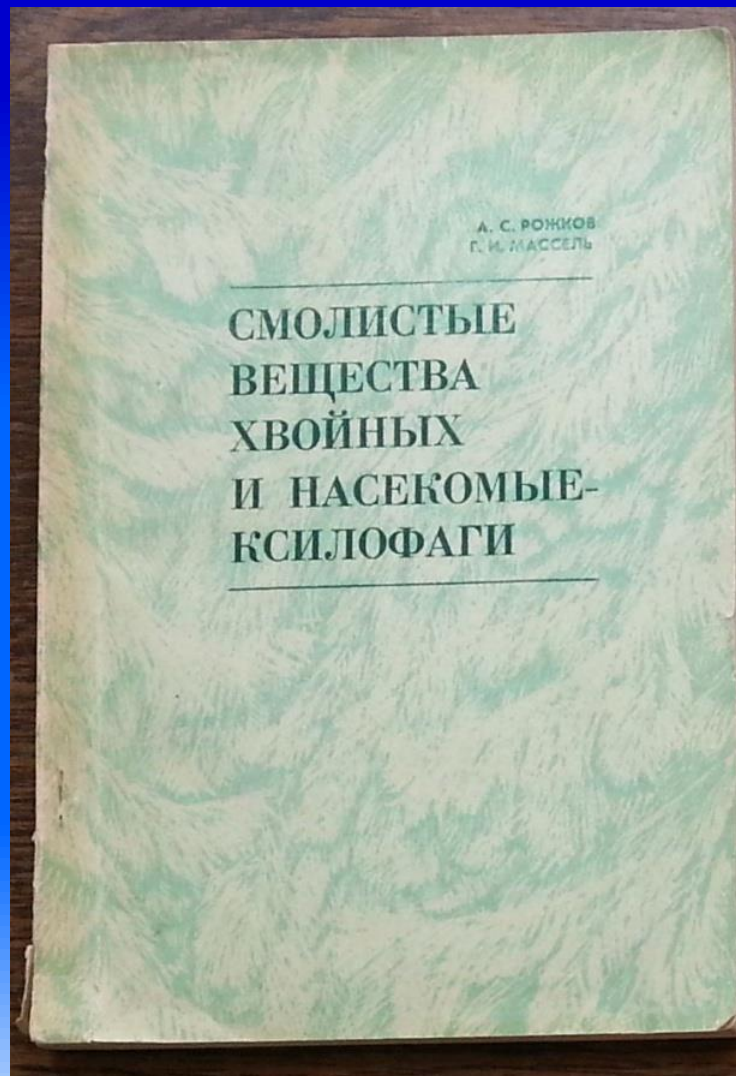


**Обсуждение данных с сотрудниками –
Андреем Сергеевичем Плешановым и Еленой Степановной Степанчук**

**Отбор образцов с поврежденной лиственницы для
гистологических исследований.**

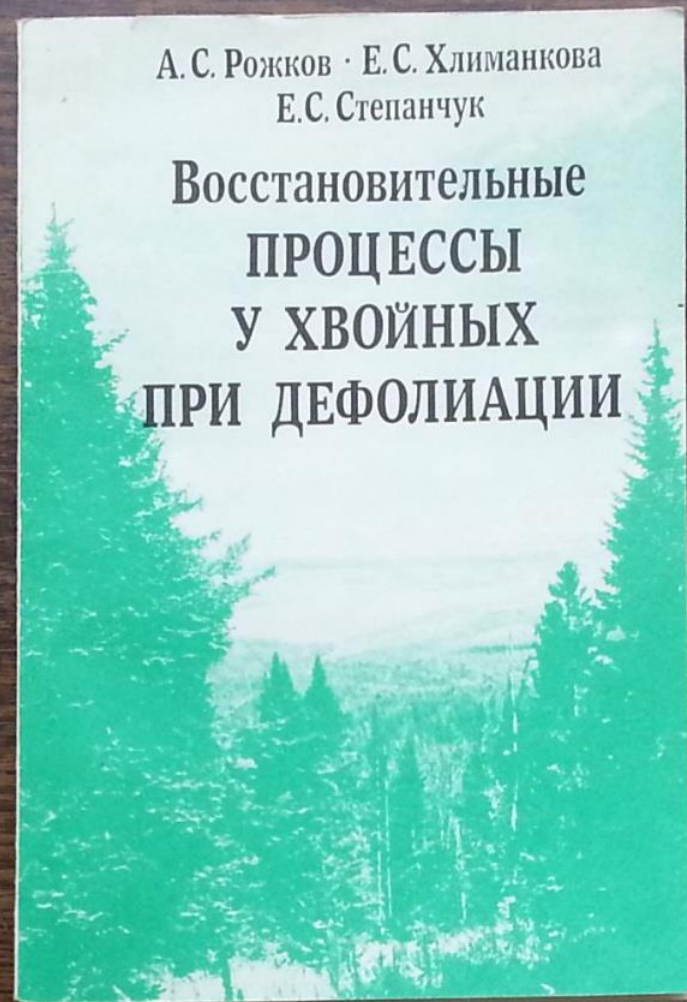


Монографии А.С. Рожкова и его соавторов



А. С. РОЖКОВ
Г. И. МАССЕЛЬ

СМОЛИСТЫЕ
ВЕЩЕСТВА
ХВОЙНЫХ
И НАСЕКОМЫЕ-
КСИЛОФАГИ



А. С. РОЖКОВ · Е. С. ХЛИМАНКОВА
Е. С. СТЕПАНЧУК

ВОССТАНОВИТЕЛЬНЫЕ
ПРОЦЕССЫ
У ХВОЙНЫХ
ПРИ ДЕФОЛИАЦИИ

**Полевые
исследования
поселения насекомых
на деревьях,
поврежденных
пожарами**



Монографии А.С. Рожкова с соавторами

АКАДЕМИЯ НАУК СССР
ОРДЕНА ЛЕНИНА СИБИРСКОЕ ОТДЕЛЕНИЕ
СИБИРСКИЙ ИНСТИТУТ ФИЗИОЛОГИИ И БИОХИМИИ
РАСТЕНИЙ

Для служебного пользования
эка. № 123

УСЫХАНИЕ
ГОРНЫХ ТЕМНОХВОЙНЫХ ЛЕСОВ
ЮЖНОГО И ЮГО-ВОСТОЧНОГО ПОВЕРЕЖИЙ
ОЗ. БАЙКАЛ

ИРКУТСК 1983

Сибирский институт
физиологии и биохимии
растений СО АН СССР
М. 0384
Индекс 10.900

А.С. РОЖКОВ
Т.А. МИХАЙЛОВА
ДЕЙСТВИЕ
ФТОРСОДЕРЖАЩИХ
ЭМИССИЙ
НА ХВОЙНЫЕ
ДЕРЕВЬЯ



«НАУКА»
СИБИРСКОЕ
ОТДЕЛЕНИЕ

A.S. Rozhkov T.A. Mikhailova

The Effect of
Fluorine-Containing
Emissions
on Conifers



Springer-Verlag



**Анатолий
Сергеевич
Рожков,
Анатолий
Константинович
Глянько,
Алексей
Селивестрович
Щербатюк с
ученым из
Индии**

Научное наследие Анатолия Сергеевича Рожкова

Им опубликовано **свыше 160 научных трудов**, в том числе **12 книг**, три из которых изданы за рубежом. Получено **18 авторских свидетельств на изобретения**. Им **создана научная школа, изучающая различные аспекты патологии леса**. Под его руководством выполнена серия кандидатских и докторских диссертаций.

В 1968 г. ему присвоено ученое звание профессора.

В 1993 г. он избран действительным членом Петровской академии наук и искусств.

В 1999 г. – ему присвоено почетное звание «Заслуженный деятель науки Российской Федерации».

На протяжении многих лет А.С. Рожков состоял членом ученых советов по защите докторских диссертаций при Сибирском институте физиологии и биохимии растений СО РАН и Институте леса СО РАН.



В Институте леса АН СССР в г. Красноярске:
первый слева Анатолий Сергеевич Рожков,
третий слева Андрей Сергеевич Плешанов,
третий справа академик Александр Сергеевич Исаев

Международный конгресс по защите растений в г. Москве

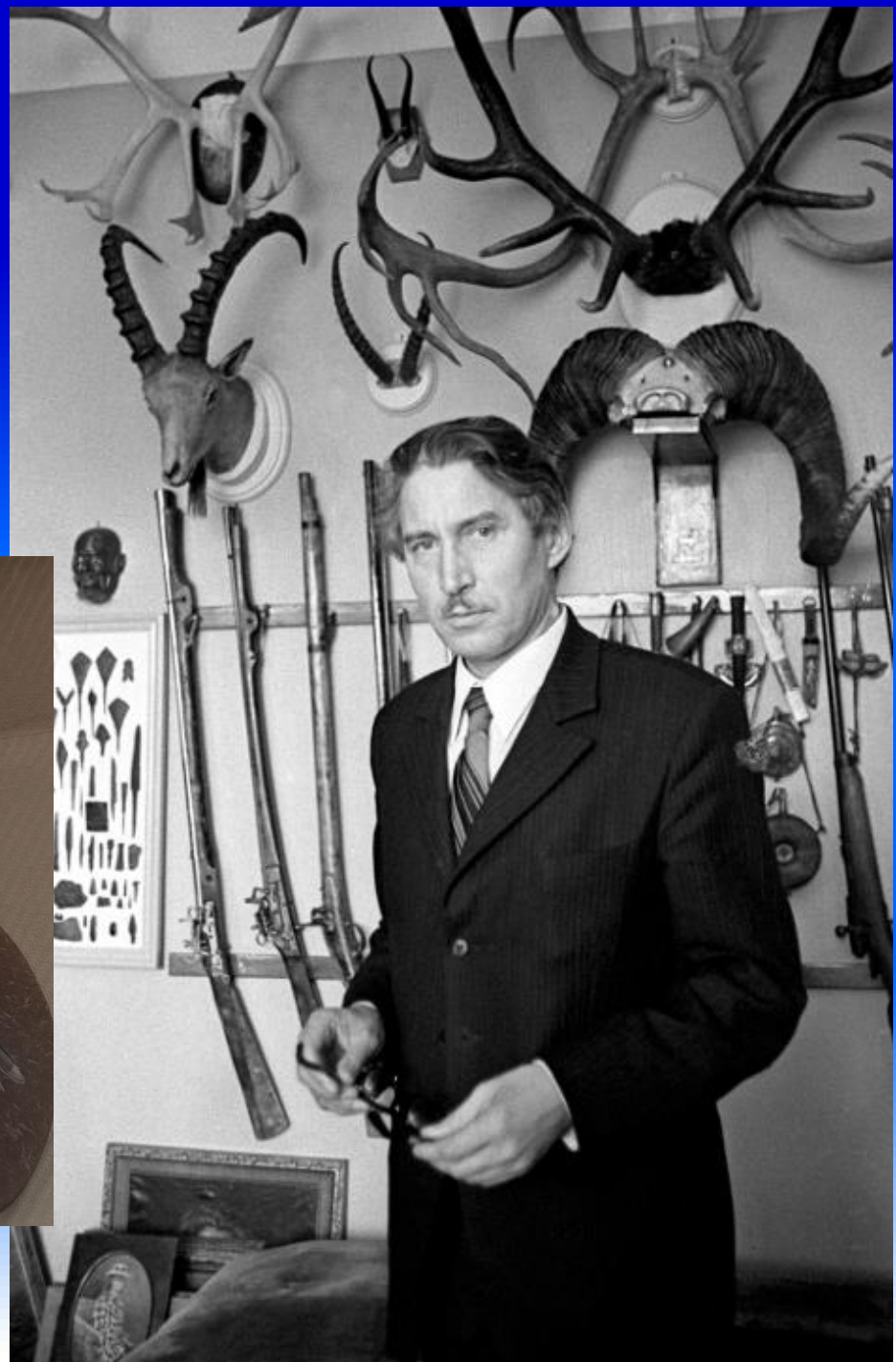
В четвертом ряду слева направо: Андрей Сергеевич Плешанов,
Валентина Васильевна Рожкова, Анатолий Сергеевич Рожков



Картины, написанные Анатолием Сергеевичем Рожковым



Анатолий
Сергеевич Рожков
на фоне домашней
коллекции.
Иркутск, 1975 г.



Лаборатория энтомопатологии древесных растений в разные годы



1978 год



1982 год

Лаборатория энтомопатологии древесных растений в разные годы



1986 год



2001 год

СПАСИБО ЗА ВНИМАНИЕ!



Профессор Рожков А.С. на субботнике